


DELL STATION D'ACCUEIL - USB 3.0

Guide de l'utilisateur



Modèle D310



 **NOTE:** UNE NOTE indique une information importante qui vous aidera à mieux utiliser votre ordinateur

 **Avertissement:** UN AVERTISSEMENT indique un risque de dommage matériel ou de perte de données si les consignes ne sont pas respectées.

 **MISE EN GARDE:** UN SIGNAL DE MISE EN GARDE : indique un risque d'endommagement du matériel, de blessure corporelle ou de mort.

© 2014 Dell Inc. tous droits réservés

Les informations fournies dans ce document peuvent changer à tout moment sans avis préalable. La reproduction de ce document de quelque manière que ce soit sans l'autorisation écrite de Dell Inc. est strictement interdite.

Marques utilisées dans ce texte: Dell et le logo Dell sont de marques déposées de Dell Inc., Intel®, Centrino®, Core™, et Atom™ sont des marques commerciales ou des marques déposées d'Intel Corporation aux U.S. ainsi que d'autres pays; Microsoft®, Windows®, et Windows logo du bouton de démarrage sont également des marques commerciales ou des marques déposées de Microsoft Corporation aux Etats Unis et/ou d'autres pays; Bluetooth® est une marque déposée appartenant à Bluetooth SIG, Inc. et est utilisé par Dell sous license; Blu-ray Disc™ est une marque commerciale appartenant à la Blu-ray Disc Association (BDA) et une licence d'utilisation pour les disques et lecteurs; Les autres marques et noms commerciaux peuvent être utilisés dans ce document pour faire référence aux entités se réclamant de ces marques et noms ou à leurs produits. Dell Inc. dénie tout intérêt propriétaire dans les marques et les noms commerciaux autres que les siens.

Contenu

- a. Dell STATION D'ACCUEIL – USB 3.0 (D3100)
- b. USB 3.0 I/O cable (2 ft)
- c. Adaptateur secteur et cordon d'alimentation
- d. CD d'installation
- e. Adaptateur HDMI vers DVI



Caractéristiques

Entrée en amont

- 1 x USB 3.0 (Standard Type B)

Sorties en aval

- 3 x USB 3.0
- 2 x USB 2.0
- 1 x Port écran
- 2 x HDMI
- Gigabit Ethernet
- Combo Audio (casque/Micro)
- Sortie audio
- 2 ports à haut voltage (⚡) pour le chargement des batteries (BC 1.2).

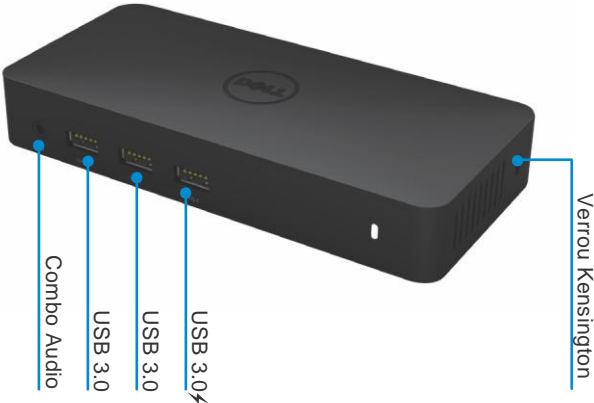
Résolution / Taux de rafraîchissement

Nombre de ports video connectés	DP	HDMI 1	HDMI 2
Simply affichage	3840 x 2160 / 30Hz	Non connecté	Non connecté
Simply affichage	Non connecté	2560 x 1440 / 50Hz	Not connecte
Simply affichage	Non connecté	Non connecté	2560 x 1440 / 50Hz
Double affichage	3840 x 2160 / 30Hz	2560 x 1440 / 50Hz	Non connecté
Double affichage	3840 x 2160 / 30Hz	Non connecté	2560 x 1440 / 50Hz
Double affichage	Non connecté	2048 x 1152 / 60Hz	2048 x 1152 / 60Hz
Triple affichage	3840 x 2160 / 30Hz	2048 x 1152 / 60Hz	2048 x 1152 / 60Hz

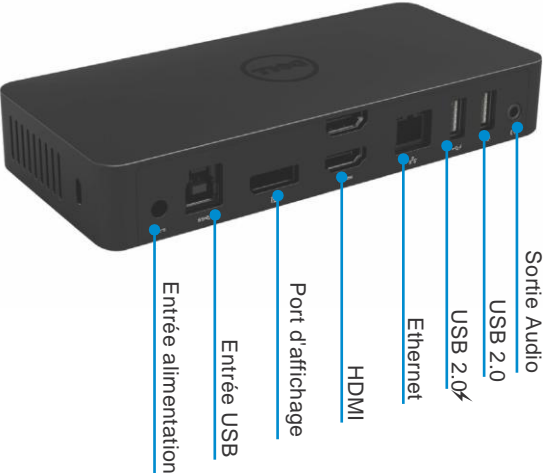
*La résolution supportée dépend également de la resolution d' affichage EDID

Présentation du produit

Vue frontale



Vue arrière



Configuration Recommandée du Système

Hardware

Processeur ≥ Intel Core i7 2+GHz ou supérieurs
Mémoire ≥ 8 GB
Carte graphique ≥ Intel HD 4000, ATI Radeon HD5/6xxx, NVidia GeForce 4xxM ou supérieures
USB: ≥ USB 3.0
Disque ≥ 7200 RPM ou SSD

Système d'exploitation

- Wins OS (Win 7, 8, 8.1) 32/64 bits

Température de fonctionnement

La température maximale de fonctionnement est de 40°

Windows 7/8/8.1 Installation

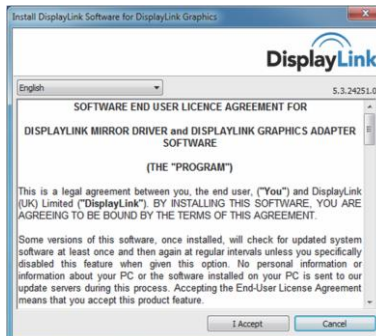
Note: Installation avec CD inclus

1. Double cliquez sur "Setup.exe" une fois le CD installé.



IMPORTANT ~~NE PAS~~ connecter la Station d'accueil tant que vous n'avez pas installé les pilotes sur votre ordinateur portable

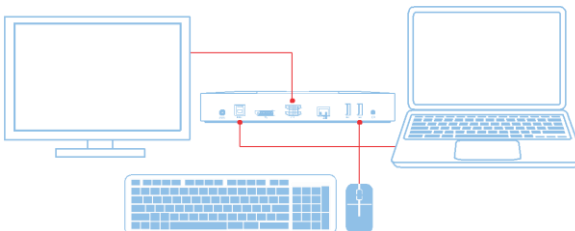
2. Après avoir cliqué sur "Setup.exe", cela lancera sur la fenêtre l'accord d'utilisation du logiciel d'installation.



3. Cliquez sur "j'accepte". Les logiciels DisplayLink Core et DisplayLink Graphic seront alors installés.



4. Connectez votre station d'accueil et les périphériques à votre PC

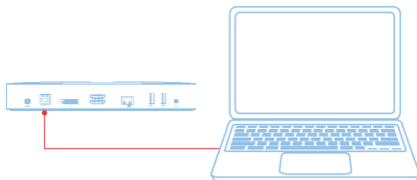


Windows 7/8/8.1 Installation

Note: Installation sans le CD fourni

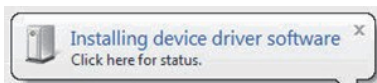
1. Connectez le dock à votre ordinateur portable

Note: Il est recommandé de télécharger les derniers drivers à jour depuis le support DisplayLink sur leur site : <http://www.displaylink.com/support>

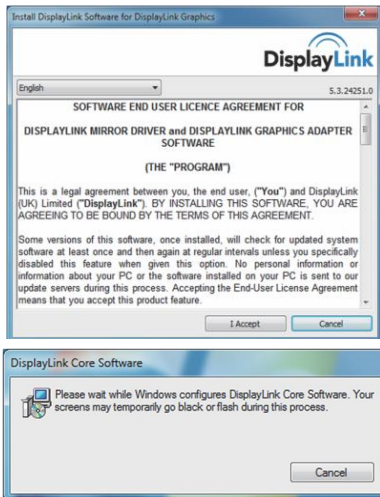


Pour les administrateurs réseau / IT , s'il vous plaît visitez ce lien pour un logiciel d'installation de l'entreprise.
(*Enregistrement de l'utilisateur nécessaire)
<http://www.displaylink.com/corporateinstall/>

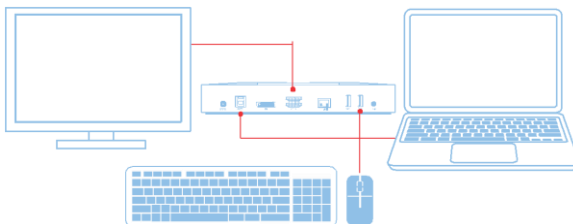
2. Windows va démarrer automatiquement l'installation des drivers DisplayLink



3. Suivez les instructions à l'écran jusqu'à ce que l'installation soit terminée.




4. Connectez votre station d'accueil et les périphériques à votre PC



Menu de Gestion DisplayLink

Menu Option	Description
DisplayLink Manager	En cliquant sur cet item vous verrez la version de DisplayLink utilisée
Check for Updates	Vérification des mises à jour Windows
DisplayLink Devices	Vérification des appareils DisplayLink connectés
Audio Setup	Ouvre la fenêtre de configuration Audio Windows
Video Setup	Ouvre la fenêtre de résolution de l'écran Windows
Screen Resolution	Affiche la liste des résolutions disponibles
Screen Rotation	Fait pivoter l'écran dans le sens ou le sens inverse des aiguilles d'une montre
Extend To	Prolonge l'affichage à la droite ou à la gauche de l'affichage principal
Extend	Prolonge le bureau de Windows sur l'écran.
Set as Main Monitor	Régler cet écran comme moniteur principal
Notebook Monitor Off	Éteint l'affichage du portable et fait de DisplayLink l'affichage principal
Mirror	Copie ce qu'il y a sur l'écran principal et le recopie sur cet écran
Off	Éteint l'affichage
Fit to TV	Utilisez cette fonction afin d'ajuster la taille de la fenêtre à celle de l'écran TV

Pour régler l'affichage en mode étendu

1. Cliquez sur l'icône DisplayLink 
2. Sélectionnez "étendre".

L'appareil est désormais étendu dans la direction dans laquelle il se trouvait la dernière fois que l'affichage était réglé de la sorte.

Pour plus de contrôle, utilisez le sous menu "Etendre à" et choisissez l'une des options

Cela met l'appareil en mode étendu, et la placez-le à la Gauche / Droite / dessus / dessous du moniteur principal (primaire).

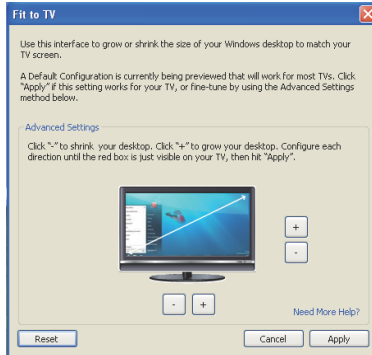
Pour régler l'affichage en mode miroir

1. Cliquez sur l'icône DisplayLink 
2. Choisissez "Miroir"

La résolution, profondeur de couleur et le taux de rafraîchissement de l'écran principal sont répliquées sur le moniteur connecté à l'appareil graphique USB DisplayLink .

Configuration de la fonction "ajuster à la TV"

1. Afin de configurer "ajusté à la TV", choisissez l'option depuis le GUI DisplayLink
L'interface suivante apparait



2. Vous verrez également une bordure rouge sur l'écran DisplayLink
La bordure rouge indique la taille du nouveau bureau Windows Utilisez les controles "+" et "-" sur le GUI "ajusté à la TV" afin de
Changer la taille de la bordure rouge jjusqu'a ce qu'elle soit ajustée à l'écran TV
Note:Une configuration plus précise sur la taille des bordures peut-être obtenue en maintenant enfoncée la touche CTRL et en cliquant sur "+" et "-"
3. Une fois que la bordure rouge est sur les bords de l'écran du téléviseur, cliquez sur "Appliquer" pour redimensionner le bureau Windows.



Dell Station d'accueil - USB 3.0 (D3100) – FAQ

Dépannage	Solutions proposées
Il n'y a pas de vidéo sur le moniteur relié à la station d'accueil	Vérifier les câbles de connexion vidéo . Débrancher le courant, attendre 10 secondes puis rebrancher
La vidéo sur le moniteur connecté est déformée ou endommagée.	Vérifier les câbles de connexion vidéo. Vérifiez la résolution vidéo sous le Panneau de configuration \ Affichage \ changer les paramètres d'affichage.
La vidéo sur le moniteur connecté ne s'affiche pas en mode étendu	Modifiez les paramètres par soit : • Configuration sous Panneau de configuration Articles \ Affichage \ Changer les Paramètres d'affichage. • Mettre en appuyant sur la touche "Windows + P " .
Les prises audio ne fonctionnent pas	Vérifiez les paramètres sous panneau de configuration \ Tous les panneaux de configuration \ sons et vérifiez que le périphérique audio USB est disponible et réglé par défaut.
Les ports USB ne fonctionnent pas sur la station d'accueil	Débrancher le courant, attendre 10 secondes puis rebrancher. Mise à jour de la dernière version des pilotes du contrôleur hôte USB 3.0.
Carte média externe USB 3.0 Le lecteur n'est pas détecté.	Débrancher le courant, attendre 10 secondes puis rebrancher. Mise à jour de la dernière version des pilotes du contrôleur hôte USB 3.0.
Le contenu HDCP n'est pas en mesure de s'afficher sur l'écran relié à la station.	Le Support du contenu HDCP n'est pas disponible actuellement
Impossible d'installer le pilote DisplayLink	Obtenez le pilote soit : • En téléchargeant le dernier pilote sur le site Web de DisplayLink . • En vous connectant à Windows Update via la station d'accueil (en utilisant une connexion Wi- Fi ou le port Ethernet de l'ordinateur portable) .
L'ordinateur portable n'a pas pu démarrer avec la station d'accueil connectée	Retirez tous les périphériques USB connectés à la station d'accueil; certains périphériques d'amorçage non qualifiés peuvent provoquer un blocage à l'écran de démarrage.
Pas de lecteur de CD et pas d'accès à Internet pour obtenir le pilote	Prenez un lecteur de CD externe pour charger le pilote à partir du CD. Télécharger le pilote à partir d'un ordinateur connecté à Internet et copier le pilote sur lecteur flash USB puis lancez l'installation.

Dépannage	Solutions proposées
La première tentative d'accès à internet provoque un message d'erreur	Prenez un lecteur de CD externe pour charger le pilote à partir du CD. Téléchargez le pilote à partir d'un ordinateur connecté à Internet et copiez le pilote sur lecteur flash USB puis lancez l'installation.
L'ordinateur portable n'a pas pu sortir de veille via le port Ethernet	Vérifiez les paramètres du BIOS afin de vous assurer que le portable accepte la fonction sortie de veille depuis le port Ethernet.

Instructions lumières LED d'alimentation

Mode de fonctionnement normal Lumière LED blanche forte

Mode veille ☒ Lumière LED blanche

Alimentation OFF: Lumière éteinte

Informations sur la réglementation

La Station d'Accueil Universelle SuperSpeed Dell USB3.0 - D3100 est conforme aux règles de la FCC / CE et respecte la conformité réglementaire dans le monde entier , de l'ingénierie, et des affaires environnementales.

Contacteur Dell

1. Rendez-vous sur www.dell.com/support
2. Sélectionnez votre catégorie d'aide
3. Sélectionnez le lien de service ou de support adapté à votre besoin .

Ou visitez :
<http://www.displaylink.com/support/>